

Østjyllands Brandvæsen, marts 2020

Version 4.

Vejledning

Udførelse af møblering og møbleringsplaner for
flugtveje

FORMÅL

Ved de årlige brandsyn på kommunens ældreinstitutioner er der gennem de senere år udtrykt ønske fra brugernes side om tilladelse til at placere møbler og andet inventar i gange, der typisk tillige er flugtvejsgange.

Disse institutioner er underlagt "Driftsmæssige forskrifter for Hoteller mv." og Beredskabsstyrelsens "Bekendtgørelse nr. 212 af 27. marts 2008", hvori der kræves at flugtveje (gange, trapper, gårdarealer mv.) skal være frie og ryddelige i hele deres bredde.

Samme Driftsmæssige forskrifter åbner dog mulighed for at flugtveje (men ikke trapper) indrettes til andre formål end trafik, hvis disse formål ikke medfører væsentlig forøget brandbelastning eller reducerer funktionen som flugtvej.

På baggrund heraf har Østjyllands Brandvæsen udarbejdet disse retningslinjer, der beskriver under hvilke forhold der kan gives tilladelse til at anbringe møbler i flugtvejsgange.

Generelle regler

Opstilling af møbler/inventar i flugtveje må kun ske efter forudgående aftale med Østjyllands Brandvæsen, og må kun ske i overensstemmelse med en møbleringsplan, der er godkendt af Østjyllands Brandvæsen.

Opstilling af inventar/møbler i flugtveje må herefter kun ske i overensstemmelse med møbleringsplanen. Konstaterer Østjyllands Brandvæsen efterfølgende, at møbler/ inventar i flugtveje ikke følger møbleringsplanen kan tilladelsen trækkes tilbage uden yderligere varsel.

Der må ophænges en infoskærm pr flugtvejsgang efter ansøgning til Østjyllands Brandvæsen. Der kan ikke gives tilladelse til ophængning af info-skærme i trapperum, med mindre der er alternativt trapperum som flugtvej, samt at trapperummene er sprinklet

SPECIFIKKE REGLER

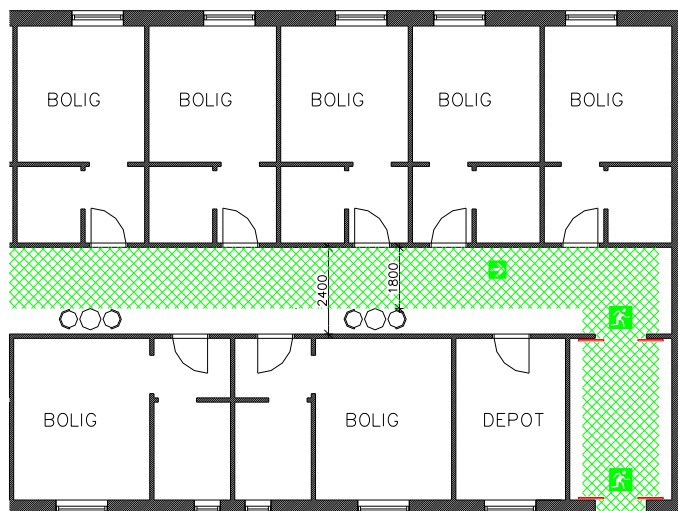
Den frie bredde i flugtvejsgangen (mellem væg/håndliste og evt. møblering) skal mindst være 130 cm, men aftales med Østjyllands Brandvæsen. For plejeinstitutioner kræves der dog 180 cm. I ældre plejeinstitutioner henligger det på et skøn i hvert enkelt tilfælde.

Der kan gives tilladelse til at anbringe inventar svarende til 2 sæt bestående af 2 stole og 1 lille bord pr. gangafsnit.

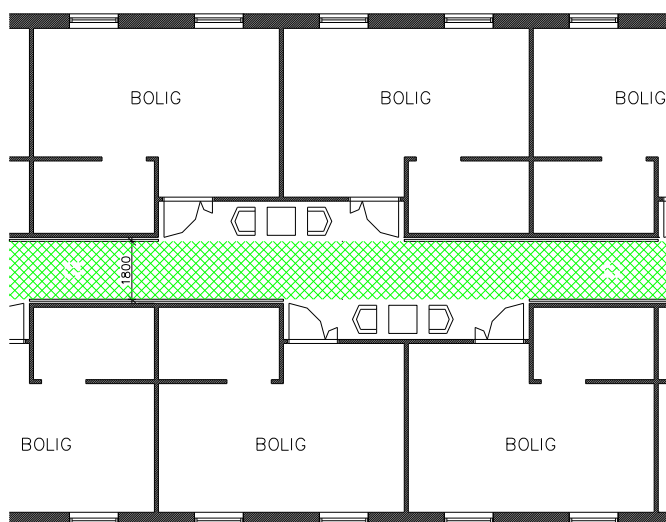
Møbler eller inventar skal udføres af ubrændbare materialer evt. massive træmaterialer. Er betræk nødvendig skal dette være af heluldent stof.

Der må ikke ryges eller anvendes åben ild og levende lys ved disse møbleringer.

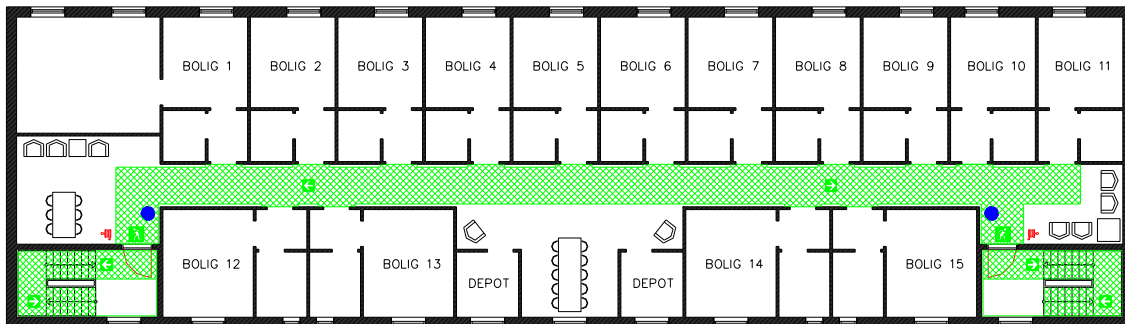
På efterfølgende sider ses eksempler på møblering af flugtvejsgange samt møbleringsplan.



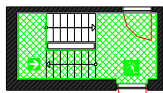
EKSEMPEL PÅ MØBLERING AF GANG
Bemærk! Fri bredde imellem væg og inventar 180 cm.



EKSEMPEL PÅ MØBLERING AF NICHE
Bemærk! Fri bredde i gange udenfor nicher 180 cm.



PLAN AF ÆLDREBOLIGER 1. SAL



STUEETAGE

PLAN AF ÆLDREBOLIGER 1. SAL

Målestoksforhold: ej målfast

EKSEMPEL PÅ MØBLERINGSPLAN

SIGNATURFORKLARING:

-  HER ER DU
-  AFGÆRSENDE MUR
-  MARKERING AF NØDUDGANG
-  FLUGTVEJ MED RETNINGSSANGVISELSE
-  FLUGTVEJ MIN. BREDEDE 1,8 M
-  DØRSLAG I FLUGTRETNING
-  VANDFYLDT SLANGEVINDE
-  HÅNDSPRØJTE
-  BRANDTÆPPE
-  PULVERSLUKKER

BEMÆRK!

Alle møbler skal udføres af ubrændbare materialer eller eventuelt i massivt træ. Er betræk påkrævet skal dette udføres af heluldent eller brandimprægneret stof.




Udførelse af møbleringsplaner:

- a. Udføres som oversigtstegning
- b. Alle flugtveje helt til terræn i det fri skal vises (er det pågældende areal f.eks. beliggende på 2. sal skal flugtveje vises på samtlige etager indtil terræn i det fri). Gårdrum og atriumgårde betragtes ikke som terræn i det fri, hvorfor flugtveje gennem disse også skal fremgå af planen
- c. Vægtykkelser skal fremgå i fuld tykkelse
- d. Flugtvejsbredde, herunder døre i flugtveje, skal være angivet med mål i cm
- e. Rumafgrænsende vægge skal være sorte
- f. Unødig tekst samt mål udover flugtvejsmål må ikke forekomme
- g. Signaturforklaring skal påføres. Signaturer skal være i overensstemmelse med Brandteknisk vejledning nr. 28. "Tegningsymboler", udgivet af Dansk Brand- og Sikringsteknisk Institut.

De mest anvendte er som følger:

SIGNATURFORKLARING:

	HER ER DU
	AFGRÆNSENDE MUR
	MARKERING AF NØDUDGANG
	FLUGTRETNING
	FLUGTVEJ MIN. BREDDE 1,3 M
	DØRSLAG I FLUGTRETNING
	VANDFYLDT SLANGEVINDE
	HÅNDSPRØJTE
	BRANDTÆPPE
	PULVERSLUKKER
	KULSYRESLUKKER
	TRYKVANDSLUKKER
	ALARMTRYK (EKSTERN)

Funktionsangivelse

- a. Alle rumfunktioner angives
- b. Omfatter virksomheden/institutionen flere etager, angives etage

Flugtveje skal fremgå som følger:

- a. Skravering
- b. Henvisningspile

Nødbelysning og brandslukningsmateriel

Placering skal være indtegnet.

Døre i flugtveje

- a. Dørslag vises i 90° (kun døre i flugtveje)
- b. Automatiske skydedøre vises med pil i åbningsretningen

Ophængningssted

Skal være markeret på planen og godkendt af Østjyllands Brandvæsen.

Opsætning

Skal ske på et for publikum let tilgængeligt og synligt sted, i en højde af ca. 160 cm over gulv og må ikke ske sammen med øvrige opslag o. lign.

Tryk

Skal fremsendes digitalt til forhåndsgodkendelse

Til endelig godkendelse skal planen fremsendes i papirformat (ikke foldet) i mindst 2 eksemplarer eller digitalt.

Østjyllands Brandvæsen beholder 1 eksemplar.

Tekst

- a. I nederste venstre hjørne angives:
virksomheds- eller institutionsnavn og adresse
målestoksforhold
"møbleringsplan"
- b. Nederste højre hjørne:
reserveres til Østjyllands Brandvæsens godkendelsespåtegning.

Gyldighed

Ingen plan er gyldig uden Østjyllands Brandvæsens godkendelse og underskrift.