

Østjyllands Brandvæsen, september 2017

Version 2.

Vejledning

Anvendelse af lokaler til midlertidig overnatning



Indhold

Formål.....	2
Lovhjemmel	2
Anvendelsesområde.....	2
Generelle regler.....	2
Uddrag af Bekendtgørelse nr. 212.....	3
Bilag	4
Eksempel på belægningsplan	4

Formål

Formålet med denne vejledning er at informere om anvendelse af lokaler, der er omfattet af Driftsmæssige forskrifter, til midlertidige overnatninger.

Lovhjemmel

Vejledningen er baseret på uddrag af "Driftsmæssige forskrifter for hoteller m.v., plejehjem, forsamlingslokaler, undervisningslokaler, daginstitutioner og butikker" Beredskabsstyrelsens bekendtgørelse nr. 212 af 27. marts 2008.

Anvendelsesområde

Vejledningen anvendes ved midlertidig overnatning for mere end 10 personer i bygninger/lokaler som ikke er godkendt til hotel m.v. men er omfattet af Driftsmæssige forskrifter.

Det er ved overnatninger følgende steder:

- Undervisningsafsnit til flere end 150 personer
- Forsamlingslokaler til flere end 150 personer
- Daginstitutionsafsnit til flere end 50 personer eller med flere end 10 sovende
- Butikker til flere end 150 personer

Østjyllands Brandvæsen kan kun give godkendelse til midlertidige overnatninger i lokaler, der er omfattet af driftsmæssige forskrifter. Øvrige ansøgninger skal godkendes af kommunes byggemyndighed.

Generelle regler

Tilladelse skal i hvert enkelt tilfælde indhentes hos Østjyllands Brandvæsen i form af elektronisk ansøgningsskema på hjemmesiden www.ostbv.dk.

Ansøgningen skal give de fornødne oplysninger så Østjyllands Brandvæsen kan behandle ansøgningen iht. følgende:

- Der skal søges om godkendelse jf. "Driftsmæssige forskrifter for hoteller m.v., plejehjem, forsamlingslokaler, undervisningslokaler, daginstitutioner og butikker"
- Ansøgningen skal indsendes til Østjyllands Brandvæsen **senest 5 arbejdsdage** før overnatningen skal finde sted.
- Ønskes lokaler større end 75m² brugt til midlertidig overnatning skal der yderligere vedlægges en belægningsplan som skal godkendes af Østjyllands Brandvæsen som en del af tilladelsen (se bilag). Se "Vejledning om flugtvejs- og pladsfordelingsplaner for forsamlingslokaler til mere end 150 personer" på Østjyllands Brandvæsens hjemmeside.

Uddrag af Bekendtgørelse nr. 212

”Driftsmæssige forskrifter for hoteller m.v., plejehjem, forsamlingslokaler, undervisningslokaler, daginstitutioner og butikker” udgivet af beredskabsstyrelsen, den 27. marts 2008.

11. Midlertidige overnatningslokaler.

11.1 Virksomheder, som ikke er indrettet til hotel m.v., kan anvendes til midlertidig overnatning i indtil **5 døgn** efter tilladelse fra kommunalbestyrelsen i hvert enkelt tilfælde, når bestemmelserne i kapitel 1 – 10 samt i dette kapitel overholdes.

11.2 Fra lokaler, der er større end 75 m², skal der være mindst to af hinanden uafhængige udgange med flugtveje helt til terræn i det fri. Udgangene skal være placeret i eller umiddelbart ved lokalets modstående ender.

11.3 Fra adgangsdør til lokaler på højst 75 m² skal der være flugtveje i to modstående retninger med en afstand af højst 25 m til nærmeste udgang (dør til terræn i det fri eller til trapperum).

Underkant af redningsåbninger i sådanne lokaler må ikke være beliggende mere end **2 m** over terræn, og lokaler uden dør til det fri skal være forsynet med redningsåbninger, der efter redningsberedskabets vurdering er egnet til personredning, idet der for hver påbegyndt 10 sovepladser i lokalet skal findes en sådan redningsåbning.

11.4 I overnatningslokaler med tilhørende flugtveje skal der anbringes håndsprøjtebatterier eller trykvandslukkere efter kommunalbestyrelsens (redningsberedskabets) nærmere bestemmelse.

11.5 Der skal i lokalerne opsættes tydelige opslag med forbud mod rygning, jf. punkt 2.3. (Sikkerhedsskilte skal være udført i overensstemmelse med Arbejdstilsynets bestemmelser om sikkerhedsskiltning og anden form for signalgivning.)

11.6 Der skal i hvert soverum opsættes en **røgalarm**.

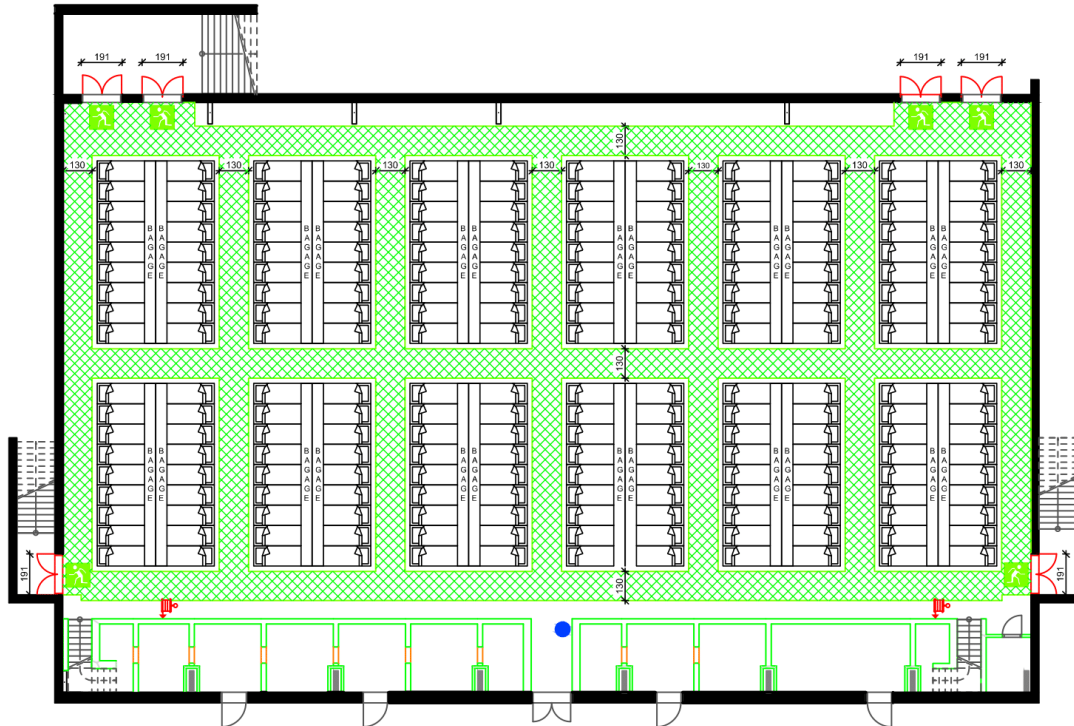
11.7 Overnatninger i lokaler, der er større end 75 m², skal ske efter en belægningsplan godkendt af kommunalbestyrelsen (redningsberedskabet), således at de fornødne friarealer til flugtvejsdøre og redningsåbninger ikke spærres af sovepladser, inventar, bagage m.m.

11.8 I bygninger, der indrettes med sovepladser til 150 personer eller flere, skal der være en fast, vågen vagt, som skal foretage runderinger efter kommunalbestyrelsens (redningsberedskabets) nærmere bestemmelse. I andre tilfælde kan kommunalbestyrelsen (redningsberedskabet) kræve en vagtordning etableret, såfremt det skønnes nødvendigt ud fra en sikkerhedsmæssig vurdering.

Bilag

Eksempel på belægningsplan

I forbindelse med overnatning i lokaler, der er større end 75 m² skal der udarbejdes en belægningsplan. Nedenstående tegning er et eksempel på belægningsplan.



EKSEMPEL PÅ FLUGTVEJSPLAN

SIGNATURFORKLARING:

- HER ER DU
- AFGRÆNSEDE MUR
- ↖ DØRSLAG I FLUGTRETNING
- ➡ NØDUDGANG
- FLUGTVEJ, MIN. 130 CM
- ⦿ VANDFYLDT SLANGEVINDE

NOTE:

FOR UDREGNING AF OVERNATNINGSFELTER ER ANVENDT 90 x 210 CM MADRASMÅL OG 90 x 50 CM BAGAGEMÅL.
MÅLESTOKSFORHOLD: EKSEMPEL ER IKKE MÅLFAST.



OVERNATNING MAX: 216 PERSONER

Til beregning af overnatningsfelter kan anvendes madrasmål 90 x 210 cm, men madrasmål kan variere. Det er desuden vigtigt at tage højde for, at personerne medbringer bagage, som ikke må anbringes i flugtvejene. Der kan overslagsmæssigt regnes med 1 person pr. 4 m².

Bredden på flugtvejene skal være mindst 1 cm pr. person, der skal kunne passere på det pågældende gangareal, **dog min. 130 cm**. Hvis fx 150 personer skal benytte flugtvejen skal den således være min. 150 cm bred.